



ИНГАЛЯТОР КОМПРЕССОРНЫЙ MT-105



РУКОВОДСТВО ПО ЭКСПЛУАТАЦИИ



Оглавление

| | |
|--|----|
| Назначение | 5 |
| Функциональные особенности | 5 |
| Требования безопасности и меры предосторожности | 6 |
| Принцип работы | 7 |
| Показания | 7 |
| Противопоказания | 7 |
| Возможные побочные эффекты | 7 |
| Потребители | 8 |
| Возможность использования с другими медицинскими изделиями | 8 |
| Комплектация | 8 |
| Внешний вид основного блока ингалятора | 9 |
| Схематичное изображение основных частей ингалятора | 9 |
| Преимущества ингаляционной терапии | 10 |
| Правила проведения ингаляции | 10 |
| Подготовка к использованию | 12 |
| Использование ингалятора | 14 |
| Очистка и дезинфекция | 15 |
| Технические характеристики | 16 |
| Техническое обслуживание и ремонт | 17 |
| Замена фильтра | 17 |
| Устранение неисправностей | 18 |
| Символы маркировки потребительской тары | 20 |
| Условия хранения и транспортирования | 20 |
| Условия эксплуатации | 21 |
| Срок службы | 21 |
| Утилизация | 22 |
| Электромагнитная совместимость | 22 |
| Сертификация | 23 |
| Соответствие требованиям | 23 |
| Срок гарантии | 23 |
| Информация о производителе и импортере | 24 |

Уважаемый покупатель!

Благодарим Вас за приобретение высококачественного и надежного компрессорного ингалятора MediTech MT-105 (далее – ингалятор), производства Medical Technology Products, Inc., USA / «Медикал Текнолоджи Продактс, Инк.», США.

Внимание!

Перед началом эксплуатации ингалятора внимательно ознакомьтесь с данным руководством по эксплуатации, следуйте его указаниям и сохраните для дальнейшего использования.

При выборе типа, дозировки и режима введения лекарственного средства следуйте указаниям лечащего врача.

НАЗНАЧЕНИЕ

Ингалятор предназначен для генерации и транспортирования аэрозоля жидкого лекарственного средства в органы дыхания пациентов всех возрастов.

ФУНКЦИОНАЛЬНЫЕ ОСОБЕННОСТИ

- **Надежный:** на основной блок ингалятора предоставляется гарантия 3 года. В течение всего срока службы ингалятора предоставляется бесплатное сервисное обслуживание.
- **Эффективный:** мощный компрессор переводит лекарственное средство из жидкого состояния в аэрозоль с минимальным остаточным объемом.
- **Технологичный:** наличие функций регулировки размера частиц и скорости распыления препарата.
- **Удобный в эксплуатации:** компактный корпус с ручкой удобен для хранения и переноски.
- **Безопасный:** с функцией защиты компрессора от перегрева.
- **Экологичный:** при производстве используются только безопасные материалы. В ингаляторе и комплектующих к нему отсутствуют фталаты и канцерогены.
- **Предназначен для всей семьи:** в комплекте детская и взрослая маски, мундштук.

ТРЕБОВАНИЯ БЕЗОПАСНОСТИ И МЕРЫ ПРЕДОСТОРОЖНОСТИ

- Используйте ингалятор только по назначению врача и исключительно в целях, предусмотренных настоящим руководством.
- Не пользуйтесь ингалятором более 30 минут непрерывно.
- Не закрывайте вентиляционные отверстия ингалятора и не кладите ингалятор на мягкую поверхность, это может закрыть вентиляционные отверстия.
- Оберегайте ингалятор от падений и сильных ударов во избежание повреждений.
- Не оставляйте без присмотра ингалятор, подключённый к электрической сети.
- Не используйте ингалятор во время купания и принятия ванн.
- Не допускайте попадания внутрь ингалятора воды или других жидкостей.
- Не пытайтесь достать упавший в воду ингалятор. Немедленно отключите его от электрической сети.
- Не используйте ингалятор в запыленной среде, или среде, обогащённой кислородом.
- Не допускайте бесконтрольного использования ингалятора детьми или лицами с ограниченными физическими возможностями.
- Храните ингалятор в недоступном для детей месте.
- Не допускайте контакта шнура питания с нагретыми поверхностями.
- Запрещается использовать ингалятор в случае повреждения шнура питания.
- Запрещается вносить в ингалятор конструктивные изменения.
- Не используйте ингалятор в случае появления неисправностей, посторонних шумов или отклонений в работе. Установите причину и способ ее устранения в соответствии с указаниями раздела «Устранение неисправностей».

ПРИНЦИП РАБОТЫ

Принцип работы ингалятора основан на преобразовании лекарственного средства в аэрозольные частицы за счет смешивания со сжатым воздухом, нагнетаемым компрессором и дальнейшим контактом с дефлектором.

ПОКАЗАНИЯ

Ингалятор применяется для профилактики и лечения широкого спектра заболеваний верхних и нижних дыхательных путей, таких как: осложнения ОРВИ, фарингит, ларингит, трахеит, бронхит, хроническая обструктивная болезнь легких, бронхиальная астма, пневмония и другие.

ПРОТИВОПОКАЗАНИЯ

Ингалятор не обеспечивает слежение за состоянием пациента. Ингалятор нельзя использовать для ингаляционной анестезии и искусственной вентиляции легких; при сердечно-сосудистых заболеваниях, отягощенных дыхательной недостаточностью; при тяжелой форме эмфиземы легких.

ВОЗМОЖНЫЕ ПОБОЧНЫЕ ЭФФЕКТЫ

Во время ингаляции возможно появление кашля, как реакция на введение распыляемого раствора лекарственного препарата.

ПОТРЕБИТЕЛИ

В лечебных учреждениях – медицинские работники. В домашних условиях – пользователи, имеющие показания к лечению лекарственными аэрозолями. Специальные требования к квалификации потребителей отсутствуют.

ВОЗМОЖНОСТЬ ИСПОЛЬЗОВАНИЯ С ДРУГИМИ МЕДИЦИНСКИМИ ИЗДЕЛИЯМИ

Ингалятор не предназначен для использования совместно или в комбинации с другими медицинскими изделиями.

КОМПЛЕКТАЦИЯ

Основной блок ингалятора МТ-105 – 1 шт.

Чашка ингалятора – 1 шт.

Дефлектор – 1 шт.

Крышка дефлектора – 1 шт.

Трубка компрессорная – 1 шт.

Мундштук – 1 шт.

Маска детская – 1 шт.

Маска взрослая – 1 шт.

Фильтр – 5 шт.

Чехол – 1 шт.

Руководство по эксплуатации – 1 экз.

ВНЕШНИЙ ВИД ОСНОВНОГО БЛОКА ИНГАЛЯТОРА

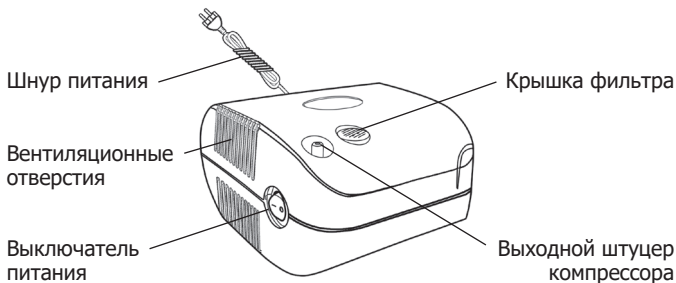


Рисунок 1.

СХЕМАТИЧЕСКОЕ ИЗОБРАЖЕНИЕ ОСНОВНЫХ ЧАСТЕЙ ИНГАЛЯТОРА

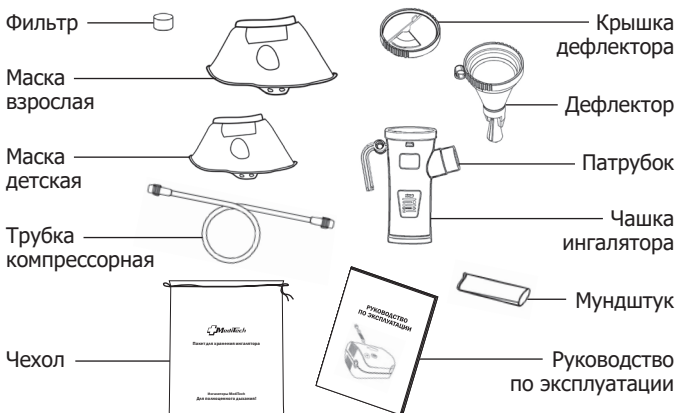


Рисунок 2.

ПРЕИМУЩЕСТВА ИНГАЛЯЦИОННОЙ ТЕРАПИИ

Ингаляционная терапия имеет ряд преимуществ перед другими способами доставки лекарственных препаратов в верхние и нижние отделы дыхательных путей:

- Безболезненное введение аэрозоля в организм.
- Лекарственное средство в виде аэрозоля сразу попадает в дыхательные пути, минуя желудок и кишечник, не вызывая побочных реакций со стороны других органов и систем.
- Действие лекарственного препарата в виде аэрозоля происходит значительно быстрее, чем при приеме таблетированных форм.

ПРАВИЛА ПРОВЕДЕНИЯ ИНГАЛЯЦИИ

Внимание!

Запрещается использовать для ингаляции сиропы от кашля, настои и отвары трав, спиртовые настойки, эфирные масла, лекарственные средства, содержащие масла.

- Ингалятор позволяет использовать широкий спектр препаратов, в том числе муколитики, антибиотики, гормоны.
- Перед использованием каких-либо лекарственных препаратов проконсультируйтесь с врачом.
- Если во время проведения процедуры ингаляции возникла аллергическая реакция на препарат, немедленно прекратите процедуру и обратитесь к лечащему врачу.
- Убедитесь, что срок годности лекарственного средства не истек. Не используйте просроченные лекарства.
- Соблюдайте правила приготовления раствора, указанные в инструкции к лекарственному препарату.
- Храните приготовленный раствор в холодильнике не более суток. Перед применением согрейте раствор до комнатной температуры.

- В зависимости от лекарственных препаратов, таких как суспензии или сильновязкие вещества, производительность может изменяться, что не указывает на неисправность ингалятора.
- Начинайте ингаляцию через 1-1,5 часа после приема пищи и проведения физических нагрузок.
- Исключите разговоры во время ингаляции.
- Одежда не должна затруднять дыхание.
- Маска для взрослых и маска для детей рекомендуются к использованию при заболеваниях верхних и нижних отделов дыхательных путей.
- Мундштук рекомендуется к использованию при заболеваниях нижних отделов дыхательных путей.
- Дышите спокойно в обычном режиме. Если лечащий врач рекомендует иной способ дыхания, следуйте этим рекомендациям.
- Не принимайте перед ингаляцией средства, улучшающие отхождение мокроты, а также не полощите рот антисептическими средствами.
- После процедуры прополощите рот кипяченой водой комнатной температуры. Если для ингаляции использовалась маска, необходимо также промыть лицо и глаза.
- Прием пищи допускается не ранее 15-20 минут после ингаляции.

ПОДГОТОВКА К ИСПОЛЬЗОВАНИЮ

- Перед первым использованием ингалятора удалите все упаковочные материалы, очистите и продезинфицируйте корпус и принадлежности согласно указаниям раздела «Очистка и дезинфекция».
- Разместите ингалятор перед собой на устойчивой, прочной и плоской поверхности.
- Убедитесь, что фильтр, установленный в основном блоке ингалятора, чистый, не изменил цвет и не использовался более года. При необходимости замените его, как указано в разделе «Замена фильтра».
- Убедитесь, что выключатель питания находится в положении "О" ("Выключено").
- Включите вилку шнура питания в розетку электрической сети.
- Переведите выключатель питания в положение "I" (Включено) и проверьте работоспособность основного блока. Должен быть слышен звук работающего компрессора.
- Переведите выключатель питания в положение "О" (Выключено).
- Снимите дефлектор с чашки ингалятора, аккуратно повернув его против часовой стрелки (Рисунок 3).
- Залейте лекарственное средство в чашку ингалятора, соблюдая рекомендованную дозировку от 2 до 6 мл (Рисунок 4).



Рисунок 3.

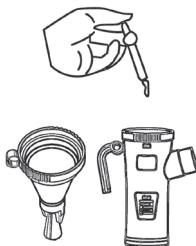


Рисунок 4.

- Выберите положение дефлектора в соответствии с потребностями пользователя в проведении ингаляции верхних или нижних дыхательных путей. Установите дефлектор в чашку ингалятора и поверните его по часовой стрелке до щелчка:
 - для ингаляции верхних дыхательных путей кольцо дефлектора должно быть над патрубком (Рисунок 5).
 - для ингаляции нижних дыхательных путей кольцо дефлектора должно быть над кольцом ручки чашки (Рисунок 6).



Рисунок 5.



Рисунок 6.



Рисунок 7.

- Установите крышку в дефлектор и закройте отверстие на ней, поворотом заслонки (Рисунок 7).
- Присоедините через трубку компрессорную чашку ингалятора к выходному штуцеру основного блока (Рисунок 8).
- Присоедините мундштук или маску к патрубку чашки ингалятора (Рисунок 9).

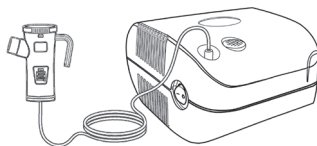


Рисунок 8.

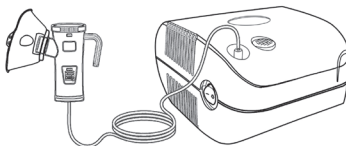


Рисунок 9.

ИСПОЛЬЗОВАНИЕ ИНГАЛЯТОРА

- Переведите выключатель питания в положение "I" (Включено). Начнется образование аэрозоля.
- Отрегулируйте поворотом заслонки на крышке дефлектора скорость распыления лекарственного препарата для более комфортного проведения ингаляции в соответствии с индивидуальными потребностями пользователя (ребенка или взрослого). Высокая скорость распыления (открытая заслонка) сокращает время проведения процедуры ингаляции. Рекомендована для взрослых пользователей. Низкая скорость распыления (закрытая заслонка) подходит для детей и пользователей со слабыми сосудами носа.
- Старайтесь удерживать чашку ингалятора вертикально, наклоняя ее не более, чем на 45 градусов.
- Проведите сеанс лечения вдыхая аэрозоль через мундштук, разместив его между зубами.
- При использовании маски разместите её так, чтобы она плотно прилегала к носу и рту. Не допускайте попадания аэрозоля в глаза, это может вызвать раздражение.
- Если процедуру ингаляции нужно прервать или завершить, переведите выключатель питания в положение "O" (Выключено).
- Отключите шнур питания.
- Проведите очистку ингалятора согласно указаниям раздела «Очистка и дезинфекция» и поместите его в место хранения.

Внимание!

В ингаляторе используется термовыключатель для защиты от перегрева, который автоматически отключает прибор при превышении допустимой температуры. Если прибор отключился, перед повторным использованием, переведите выключатель питания в положение "O" (Выключено) и подождите 30 минут.

ОЧИСТКА И ДЕЗИНФЕКЦИЯ

Очистка

Очистку ингалятора проводите после каждого применения.

- Выключите ингалятор, и отключите его от сети.
- Протрите корпус основного блока ингалятора и трубку компрессорную влажной тканью.
- Отсоедините трубку компрессорную от выходного штуцера основного блока.
- Отсоедините маску детскую или взрослую, мундштук, чашку ингалятора, крышку чашки ингалятора и дефлектор.
- Промойте их, за исключением трубки компрессорной, в воде комнатной температуры средством для мытья посуды.
- Тщательно ополосните проточной водой и просушите.
- Удостоверьтесь, что выходное отверстие в чашке ингалятора и дефлекторе не закупорено, это может снизить эффективность распыления. Не используйте посторонние предметы при очистке чашки ингалятора и дефлектора.
- Не используйте кипяток для очистки вышеперечисленных комплектующих ингалятора.

Дезинфекция

- Для дезинфекции ингалятора протрите корпус и комплектующие спиртосодержащим раствором.
- После дезинфекции маски, мундштук, чашку ингалятора, крышку чашки ингалятора и дефлектор тщательно ополосните проточной водой и просушите. При появлении влаги в трубке компрессорной, для ее удаления включите ингалятор с присоединенной трубкой, не подключая чашку ингалятора. Своевременная очистка комплектующих поможет увеличить продолжительность их использования. Износ материалов комплектующих может произойти после некоторого количества очисток и/или дезинфекций. При обнаружении любых физических изменений или изменения цвета, необходимо заменить указанные части на новые.

ТЕХНИЧЕСКИЕ ХАРАКТЕРИСТИКИ

| Основной блок | Значение* |
|---|-------------|
| Масса основного блока, кг | 1,060 |
| Габаритные размеры основного блока, мм | 155x147x104 |
| Емкость чашки ингалятора максимальная, мл | 6,0 |
| Емкость чашки ингалятора минимальная, мл | 2,0 |
| Остаточный объем, мл | до 1,0 |
| Производительность, мл/мин | 0,2 |
| Респирабельная фракция, % | 80 |
| Средний размер частиц (MMAD), мкм | 4,0 |
| Рабочий цикл (ВКЛ/ВЫКЛ), мин | 30/30 |
| Время установления рабочего режима, сек, не более | 3 |
| Электропитание (номинальные значения) | 220В, 50Гц |
| Потребляемый ток, А | 0,7 |

* Примечание: предельное отклонение параметров $\pm 10\%$

ТЕХНИЧЕСКОЕ ОБСЛУЖИВАНИЕ И РЕМОНТ

Техническое обслуживание производится силами пользователя и включает в себя очистку основного блока, масок, мундштука, чашки ингалятора, дефлектора, крышки дефлектора, трубки компрессорной, замену фильтра. Для технического обслуживания ингалятора применение инструментов не требуется.

Ингалятор не содержит узлов, требующих регулировки или смазки в течение всего срока службы.

Не пытайтесь самостоятельно ремонтировать или разобрать основной блок ингалятора. Для диагностики и ремонта ингалятора обратитесь в сервисный центр. Адреса сервисных центров указаны на сайте mos-amros.ru.

ЗАМЕНА ФИЛЬТРА







- Проверяйте состояние фильтра каждые 30 дней.
- Если фильтр загрязнён, изменил цвет или использовался более года, замените его новым.
- Замену фильтра производите только при выключенном, отключенном от сети и полностью остывшем ингаляторе.
- Снимите крышку фильтра, расположенную в верхней части корпуса ингалятора (Рисунок 1).
- Удалите фильтр из крышки.
- Установите новый фильтр в крышку.
- Установите крышку фильтра на место. Убедитесь, что она надежно закреплена.
- Запасные фильтры можно приобрести дополнительно.
- Запрещается очищать или мыть использованные фильтры. Это может привести к повреждению ингалятора.

УСТРАНЕНИЕ НЕИСПРАВНОСТЕЙ

| Проблема | Возможная причина | |
|---|--|--|
| Ингалятор не включается | Убедитесь в отсутствии повреждений шнура питания | |
| | Отсутствует напряжение в сети переменного тока | |
| | Перегорел встроенный предохранитель | |
| Ингалятор отключился | Мотор перегрелся. Сработал термовыключатель из-за продолжительной работы | |
| | Закрыты вентиляционные отверстия для охлаждения компрессора | |
| Слабое распыление лекарственного препарата, низкая производительность | Трубка компрессорная перегнута или засорена | |
| | Фильтр загрязнен или установлен неправильно | |
| | Трубка компрессорная пропускает воздух | |
| | В чашке ингалятора содержится слишком маленький или большой объем лекарственного препарата | |
| | Неправильная установка дефлектора | |
| | Загрязнение сопла чашки ингалятора или дефлектора | |
| | Механическое повреждение чашки ингалятора, дефлектора, крышки дефлектора | |
| | Чашка ингалятора расположена под наклоном более 45 градусов | |
| | Лекарственный препарат непригоден для ингаляции (слишком густой) | |
| | Неисправность основного блока | |
| Необычно громкий звук работы ингалятора | Крышка фильтра установлена неправильно, отсутствует фильтр | |
| | Неисправность основного блока | |
| В чашке ингалятора остается раствор для ингаляции | Это нормально и связано с техническими особенностями технологии распыления | |

| | Способ устранения |
|--|--|
| | Проверьте правильность подключения вилки шнура питания к розетке. В случае повреждения шнура обратитесь в сервисный центр |
| | Убедитесь, что электричество не отключено |
| | Обратитесь в сервисный центр для замены предохранителя |
| | Дайте прибору остыть в течение 30 минут после автоматического отключения |
| | Не накрывайте корпус прибора во время работы |
| | Проверьте трубку компрессорную, в случае засорения прочистите или замените |
| | Проверьте корректность установки фильтра, замените на новый при необходимости |
| | Проверьте плотность подключения трубки к чашке ингалятора и к выходному штуцеру основного блока. Если утечка воздуха продолжается, замените трубку компрессорную |
| | Устраните несоответствие. Минимальное количество - 2 мл, максимальное - 6 мл. |
| | Проверьте правильность установки дефлектора в чашке ингалятора |
| | Проверьте отсутствие загрязнений, при необходимости промойте или замените на новые |
| | Проверьте элементы на наличие повреждений; при необходимости замените неисправные комплектующие |
| | Выровняйте положение чашки |
| | Используйте лекарство, рекомендованное для применения через ингалятор |
| | Обратитесь в сервисный центр для диагностики и ремонта |
| | Устранить несоответствие, установить новый фильтр |
| | Обратитесь в сервисный центр для диагностики и ремонта |
| | Остановите ингаляцию, когда услышите заметную разницу в звуке работающего ингалятора |

СИМВОЛЫ МАРКИРОВКИ ПОТРЕБИТЕЛЬСКОЙ ТАРЫ

| Символ | Значение |
|---|--|
|  | Дата изготовления |
|  | Утилизировать отдельно от пищевых отходов согласно местным законам |
|  | Осторожно! Обратитесь к руководству по эксплуатации |
| IP21 | Степень защиты, обеспечиваемая оболочкой |
|  | Рабочая часть BF |
|  | Изделие класса II |
|  | Обратитесь к руководству по эксплуатации |

УСЛОВИЯ ХРАНЕНИЯ И ТРАНСПОРТИРОВАНИЯ

Ингалятор следует хранить в оригинальной потребительской таре в сухих проветриваемых помещениях, защищенных от солнечных лучей и атмосферных воздействий. Храните ингалятор в недоступном для детей месте.

| Характеристика | Значение |
|----------------------------|---------------|
| Температура, °C | от -20 до +70 |
| Относительная влажность, % | от 10 до 95 |

УСЛОВИЯ ЭКСПЛУАТАЦИИ

| Характеристика | Значение |
|----------------------------|--------------|
| Температура, °C | от +5 до +40 |
| Относительная влажность, % | от 10 до 95 |

СРОК СЛУЖБЫ

Основной блок ингалятора - 5 лет.

Маска взрослая, маска детская, мундштук, дефлектор, крышка дефлектора, чашка ингалятора, трубка компрессорная, фильтр - 1 год.

Срок службы ингалятора исчисляется с даты продажи, указанной в гарантийном талоне. При отсутствии даты продажи, срок службы исчисляется с даты изготовления ингалятора, указанной на основном блоке.*

При соблюдении пользователем правил эксплуатации и бережном отношении к ингалятору, реальный срок службы может быть значительно больше указанного.

* раздел "Символы маркировки потребительской тары"

УТИЛИЗАЦИЯ

После окончания срока службы ингалятор не представляет опасности для жизни, здоровья людей и окружающей среды.

Основной блок и шнур питания относится к классу V опасности (отходы электротехнического оборудования согласно Директиве N 2002/96/ЕС от 27.01.2003) и утилизируется в соответствии с местными нормативными актами и правилами.

Маска взрослая, маска детская, мундштук, дефлектор, крышка дефлектора, чашка ингалятора, трубка компрессорная, фильтр по классификации медицинских отходов относятся к классу А (СанПиН 2.1.3684-21) – эпидемиологически безопасные отходы, приближенные по составу к твердым бытовым отходам.

ЭЛЕКТРОМАГНИТНАЯ СОВМЕСТИМОСТЬ

Ингалятор использует радиочастотную энергию только для выполнения внутренних функций. Ингалятор не создает электромагнитного излучения, оказывающего влияние на другое оборудование. Конструкция ингалятора имеет конструктивную защиту от воздействия внешних электромагнитных полей.

Ингалятор не создает при эксплуатации ионизирующее, рентгеновское или электромагнитное излучение, требующее защиты от него потребителей или третьих лиц.

Ингалятор пригоден для использования в любых местах размещения, включая жилые дома и здания, непосредственно подключенные к распределительной электрической сети, питающей жилые дома.

СЕРТИФИКАЦИЯ

Регистрационное удостоверение Росздравнадзора
№ РЗН 2023/19443 от 21.08.2025 г.

СООТВЕТСТВИЕ ТРЕБОВАНИЯМ

ГОСТ Р 50444-2020; ГОСТ Р МЭК 60601-1-2022;
ГОСТ Р МЭК 60601-1-2-2014

СРОК ГАРАНТИИ

Гарантийный срок на основной блок ингалятора – 3 года.

Гарантия не распространяется на составные части, подверженные износу (дефлектор, крышка дефлектора, чашка ингалятора, трубка компрессорная, мундштук, маска детская, маска взрослая, фильтр) и потребительскую тару.

Гарантийный срок исчисляется с даты продажи, указанной в гарантийном талоне. При отсутствии даты продажи, срок гарантии исчисляется с даты изготовления ингалятора, указанной на основном блоке.*

* раздел "Символы маркировки потребительской тары"

ИНФОРМАЦИЯ О ПРОИЗВОДИТЕЛЕ И ИМПОРТЕРЕ

Производитель:

«Медикал Текнолоджи Продактс, Инк.», США /
Medical Technology Products, Inc., 720 King Georges Post Road,
Suite 305, Fords, New Jersey 08863-1974, USA

Место производства:

Foshan Hongfeng Co., Ltd., No. 4-2, Leqiang Road, Leping Town,
Sanshui District, Foshan City, Guangdong Province, China / Китай

Импортер:

ЗАО фирма «Москва-Амрос», Россия, 115054, г. Москва,
ул. Пятницкая, д. 71/5, стр. 4, эт. 1.

По вопросам качества изделия обращаться к эксклюзивному
дистрибьютеру в России ЗАО фирма «Москва-Амрос»

телефон: +7 495 617 1606,

8 800 250-01-06 (для звонков из регионов)

e-mail: info@mos-amros.ru.

сайт: www.mos-amros.ru

ДЛЯ ЗАМЕТОК

ДЛЯ ЗАМЕТОК

[illegible]



эксклюзивный дистрибьютер в России
+7 (495) 617-16-06 (Москва), 8 800 250-01-06 (Регионы)
www.mos-amros.ru